

XLReadS1

instrukcja obsługi

**Nr 276/2004
Poznań 2003**



**Fabryka Wodomierzy
PoWoGaz SA**

1. Wstęp

Program XLReadS1 to makro dla arkusza kalkulacyjnego Microsoft Excel umożliwiające odczyt danych z Licznika impulsów IZM972 oraz ich obróbkę.

2. Podstawowe funkcje programu

- Odczyt wszystkich danych, łącznie z danymi z rejestratora
- Odczyt poprzez połączenie bezpośrednie przy użyciu głowicy optycznej, interfejsu RS 232 lub systemu M-Bus
- Odczyt danych zarówno z pojedynczego urządzenia jak i z wszystkich urządzeń w sieci
- Zapis danych bezpośrednio do tabeli programu MS Excel
- Prezentacja danych w formie wykresów

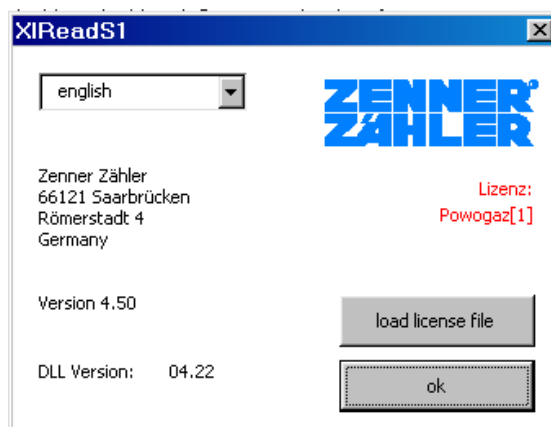
3. Obsługa

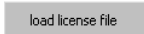
3.1. Ogólne zasady

Program instaluje się jako pasek narzędziowy o nazwie XLReadS1. Wszystkie funkcje dostępne są poprzez ikony umieszczone na tym pasku a początkowe ustawienia programu poprzez zmianę parametrów w arkuszu „XLReadS1_config”.

3.2. Ustawienie parametrów pracy programu

3.2.1. Okno startowe



Przy pierwszym uruchomieniu programu należy, za pomocą przycisku  podać ścieżkę do pliku licencyjnego otrzymanego wraz z programem (plik należy skopiować na dysk komputera). Dostępne menu umożliwia zmianę języka.

3.2.2. Arkusz „XLReadS1_Config”

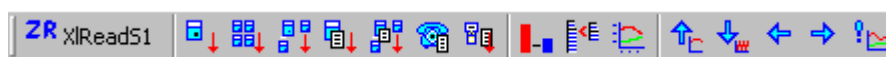
	A	B	C	D
1	XLReadS1 definitions			
2				
4	FirstRow	4	Selects the first line where the program writes data.	
5	ComPort	1	PC's serial port	
6	OptoHead	0	1 to read with optical head; 0 to use other interface	
7	UserForm		Name of the auto-start excel workbook	
8	TelefonNr		Telephone number of remote modem (Blank if none)	
9	TelefonList	Tel. List	Telephone list name	
10	DataSelect	1	Data amount: 0 = minimum; 1 = as read in last reading; 2 = all	
11	LoggerFunction	1	1 = Add reading of same datalogger; 0 = A new table for every datalogger reading	
12	Silent	1	0 = Show all messages; 1 = Show only error messages	
13	WaitTime		Seconds between two attempts (0=no repetition)	
15	ModemInit	Microlink56k	Name of modem initialisation sheet	
18				
19				
20				
21				
22				
23				
24				
25				
26				
27				
28				
29				
30				
31				

Podstawowe funkcje:

FirstRow	pierwszy wiersz w arkuszu do którego są zapisywane dane
ComPort	numer portu szeregowego komputera
OptoHead	rodzaj interfejsu 1 – głowica optyczna 2 – inny interfejs (RS232, RS 485, M-Bus)
DataSelect	ilość odczytywanych danych 0 – minimalna 1 – taka jak podczas ostatniego odczytu 2 – wszystkie dane
LoggerFunction	funkcje rejestratora 0 – każdy odczyt w osobnym arkuszu 1 – wszystkie odczyty w jednym arkuszu
Silent	rodzaj wyświetlanych komunikatów 0 – wszystkie komunikaty 1 – tylko komunikaty błędów

3.3. Pasek narzędziowy

3.3.1. Widok ogólny



3.3.2. Podstawowe funkcje

 - odczyt licznika



- odczyt wszystkich liczników w sieci



- odczyt licznika o określonym adresie



- odczyt rejestratora w liczniku



- odczyt rejestratora w liczniku o określonym adresie



- dodanie wartości strumienia obliczonego na podstawie rejestracji różnicy objętości w jednostce czasu



- łączenie kilku odczytów rejestratora w jeden arkusz



- tworzenie wykresów



- redukcja skali wykresu w osi czasu



- rozszerzenie skali wykresu w osi czasu



- przesuwanie wykresu



- ustawienie obszaru wykresu

4. Odczyt danych

Odczyt danych jest możliwy poprzez podłączenie licznika IZM 972 do komputera za pośrednictwem interfejsów, odpowiednich do wersji licznika. Przez odczytem należy wybrać nowy skoroszyt do którego zostaną zapisane dane z licznika, używając np. polecenia „Plik/Nowy/Skoroszyt”.

Uwaga! Użycie głowicy optycznej wymaga uaktywnienia licznika przed każdym odczytem poprzez naciśnięcie przycisku „INFO”.

	A	B	C	D	E	F	G	
1								
2								
3								
4	RTIME	SID	CID	WH	QM	QM[1]	QM[2]	TF
5	10.02.2004	20062002	0	0	2080.6	1958.9	0	
6	10.02.2004	20062002	0	0	2080.6	1958.9	0	
7								
8								
9								
10								
11								
12								
13								
14								
15								
16								

Arkusz danych z licznika.

	A	B	C	D	E	F	G	H
1								
2								
3								
4	RTIME	SID	CID	REC	ERRC	INFO		
5	10.02.2004 08:05	20062002	0	5455	0	-		
6								
7	RTIME	SID	CNT	QM	QMPH			
8	10.02.1996 08:03	20062002	1	2080	0			
9	10.02.1996 08:02	20062002	2	2080	0			
10	10.02.1996 08:01	20062002	3	2080	0			
11	10.02.1996 08:00	20062002	4	2080	0			
12	10.02.1996 07:59	20062002	5	2080	0			
13	10.02.1996 07:58	20062002	6	2080	0			
14	10.02.1996 07:57	20062002	7	2080	0			
15	10.02.1996 07:56	20062002	8	2080	0			
16	10.02.1996 07:55	20062002	9	2080	0			

Arkusz danych rejestratora

IDENTYFIKACJA PARAMETRÓW	
RTIME	Data odczytu
SID	Numer seryjny
CID	Numer klienta
QM	Objętość na wejściu głównym [m ³]
QM[1]	Objętość na wejściu nr 1 [m ³]
QM[2]	Objętość na wejściu nr 2 [m ³]
QMPH	Strumień objętości [m ³ /h]
TIMP	Aktualna data i czas
TIMP[8]	Data corocznego odczytu
TIMP[16]	Data przypuszczalnego wyczerpania baterii
TIMP[24]	Data i czas pierwszego błędu
QM[8]	Objętość na wejściu głównym w dniu corocznego odczytu [m ³]
QM[9]	Objętość na wejściu nr 1 w dniu corocznego odczytu [m ³]
QM[10]	Objętość na wejściu nr 2 w dniu corocznego odczytu [m ³]
OPTIME	Czas pracy licznika [h]
ADR	Adres sieciowy
ERR	Kod błędu
DIGI_IN	Stan wejść
CNT	Liczba odczytów rejestratora
ERRC	Liczba błędnych odczytów rejestratora
REC	Liczba danych w rejestratorze

5. Zamówienia

Zamówienia, na program oraz klucz w postaci pliku licencyjnego, należy kierować do Działu Zbytu producenta:

Fabryka Wodomierzy POWOGAZ S.A.
 ul. K. Janickiego 23/25
 60-542 Poznań
 tel. 061 847 44 01
 fax 061 847 01 92
 dział handlowy:
 tel. 061 847 01 94
 fax 061 847 25 48